

УДК: 727.7

ИСТОРИЧЕСКОЕ И НОВОЕ НА СТАРЕЙШЕЙ УЛИЦЕ ИРКУТСКА

В.И. Комина¹, М.Г. Захарчук²

Иркутский государственный технический университет,
664074, Россия, г. Иркутск, ул. Лермонтова, 83.

Застройка исторической части Иркутска составляет большую ценность. Рассмотрены результаты работы НПРМ «Традиция» над двумя проектами. По реставрации памятника истории и культуры конца XIX века «Главный и доходный дом в усадьбе Миндалевичей» по ул. Чехова, 2, объемы сооружений которого воссозданы в прежних границах, декоративные элементы восстановлены по обмерочным чертежам и историческим фотографиям. А также работа над проектом интерьеров внутренней предметно-пространственной среды магазина «Сапфир», расположенного на улице Карла Маркса.

Ил. 7. Библиогр. 2 назв.

Ключевые слова: историко-архитектурная заповедная зона; проектная реставрационная мастерская; памятник архитектуры и культуры; усадьба; главный дом; доходный дом.

HISTORICAL AND NEW IN THE OLDEST STREET OF IRKUTSK

V. Comina, M. Zakharchuk

Irkutsk State Technical University,
83 Lermontov Str., Irkutsk, Russia, 664074.

Development of the historic area of Irkutsk city is of great importance. The article discusses the results of the NPRM «Traditsiya» work at the project of restoration of historical and cultural monument of the late XIX century «Master and apartment house in the estate of the Mindaleviches» in 2 Chekhov street; volumes structures of which were recreated in its former borders; measured drawings and historic photographs were used to restore decorative elements. The article also considers the work at the project of interiors of internal objective-spatial environment of the shop «Saphir» in Karl Marx Street in Irkutsk.

Illustrations: 7. References: 2.

Key words: architectural conservation area; design and restoration workshop; monument of architecture and culture; homestead; the main house; apartment house.

Улица Карла Маркса – одна из старейших улиц Иркутска. Она возникла на месте городских укреплений – деревянного частоккола (палисада) и рва, заполненного водой. Укрепления были построены в 1726 г. из-за резкого ухудшения международной обстановки. Они защищали посады горожан за пределами Иркутского острога. Палисад и ров тянулись от протоки р. Ангары до р. Ушаковки. Длина оборонительной линии составляла 1277 сажень (2759 метров), с 14 редутами (укреплениями для ведения огня) и тремя воротами: Монастырскими, Мельничными и Заморскими. На воротах стояли рогатки, дежурили солдатские караулы. За палисадом находились казармы, склады и деревянная Крестовоздвиженская церковь, построенная в 1717–1718 гг.

Вскоре обстановка снова изменилась и надобность в палисаде отпала. К 1760 г. он полностью обветшал, ров частично осыпался. Иркутский магистрат принял решение уничтожить остатки укреплений и проложить на их месте новую улицу. Она получила название Большая Прешпектная, в просторечии – Большая [1]. До середины XIX века Большая улица считалась рядовой. Долгое время она была труднопроходимой во время дождей и в пыльную сухую погоду.

Со второй половины XIX века на улице Большой началась активная скупка участков земли и возведение жилых и торговых помещений. Улица получила статус центральной. В 1859 г. на средства купца И.С. Хаминова Большую оснастили фонарями с масляными лампами. После строительства в 1869 г. деревянного моста через р. Ушаковку, улица становится основной транспортной артерией, связавшей Знаменское предместье с центром города. С 1873 г. на улице Большой появилось несколько бирж легковых извозчиков.

Пожар 24 июня 1879 года уничтожил все постройки на улице от берега р. Ушаковки до улицы Луговой (Марата). После этого городская дума Иркутска приняла решение запретить возведение деревянных построек на линии Большой улицы и на расстоянии 10 сажень от нее. Постройки, выходя-

¹ Комина Вера Игоревна, студентка группы ДИ-10-1 ИИИ и СГН, e-mail: vierra.komina@mail.ru
Comina Vera, a student of group DI-10-1 of Arts Institute, e-mail: vierra.komina@mail.ru

² Захарчук Марина Геннадьевна, доцент кафедры дизайна, e-mail: goose@rambler.ru
Zakharchuk Marina, Associate Professor of Design Department, e-mail: goose@rambler.ru

щие на линию улицы, позволялись только каменные под железной крышей. Почти все этажи зданий были отданы под торговые предприятия, типографии, кофейни, конторы фирм. Здесь находились все отделения коммерческих банков, представительства торгово-промышленных компаний, фешенебельные гостиницы, рестораны, зрелищные предприятия, редакции газет, учебные заведения. Улицу привели в порядок, замостив ее булыжником и торцовыми шашками, проложили тротуары (рис. 1). В 1783–1785 гг. на улице была воздвигнута каменная Благовещенская церковь. В 1910 г. здесь появились электрические фонари. В том же году по улице стало проходить омнибусное сообщение, которое связало Знаменское предместье с железнодорожным вокзалом. 5 ноября 1920 г. Большую улицу переименовали в улицу Карла Маркса. В 1930–1950-х гг. появились новые дома, были надстроены и реконструированы некоторые старые. В настоящее время улица Карла Маркса является историко-архитектурной заповедной зоной [1].



*Рис. 1. Улица Карла Маркса, 43. 1909–1910 гг.
Иллюстрация из книги С.И. Медведева «Иркутск на почтовых открытках»*

Для того чтобы предоставить возможность жителям города и его гостям окунуться в богатую историю одной из самых популярных улиц Иркутска, мало прикоснуться к многолетним архивам. Важно ощущать атмосферу минувших лет, которую с точностью до мельчайших подробностей передает сам город с его домами, улочками, площадями и скверами. И чем точнее эти элементы градообразующего пространства приближены к духу времени, тем отчетливее виден характер города. Это отлично знают работники научно-исследовательской проектной реставрационной мастерской «Традиция» во главе с Аллой Корнеевной Мироненко. Именно «Традиции» принадлежат два рассмотренных ниже проекта реконструкции: «Интерьер ювелирного магазина «Сапфир» по улице Карла Маркса, 22 (на пересечении с улицей Красноармейской), выполненный в 2003 г., а также проект реставрации фасадов памятника истории и культуры «Главного и доходного домов в усадьбе Миндалевичей» по улице Чехова, 2 (на пересечении с улицей Карла Маркса), выполненный за более длительный период времени (2002–2004 гг.).

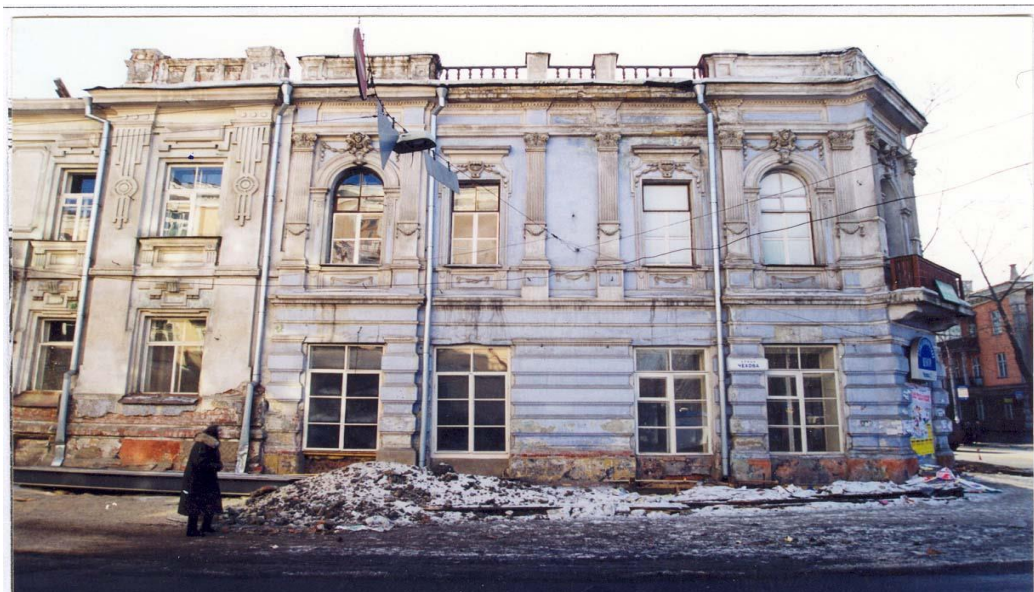
Объектами исследования являлись угловой главный дом Миндалевичей (ул. Чехова, 2, литера А1, А4) и доходный дом (ул. Чехова, 1, литера А), в настоящее время – здание торгового дома «Фортуна-Плаза». Проект реставрации фасадов «Главного и доходного домов в усадьбе Миндалевичей» разработали главный архитектор проекта – А. Мироненко и авторский коллектив: Ю. Ивайловская, О. Александрова, Е. Трескина, Г. Налимова.

Архитекторами мастерской были проведены научно-исследовательские работы по выявлению исторической значимости реставрируемого объекта, а также были собраны архивные документы, которые помогли восстановить облик усадьбы с филигранной точностью.

Здание главного и доходного домов в усадьбе Миндалевичей – комплекс построек конца XIX–начала XX века, являющихся памятником архитектуры и подлежащих государственной охране – двухэтажное (рис. 2), на полуподвале со сквозным арочным проездом во внутренний двор. Следуя тенденциями архитектуры модерна, оно как бы состоит из нескольких отдельных сблокированных объемов, образуя своеобразный изломанный план Г-образного очертания. Внутри здание разделено продольной капитальной несущей стеной.



а



б

Рис. 2. Главный дом и доходный дом в усадьбе Миндалевичей в г. Иркутске по улице Чехова, 2 до реставрации: а – вид со стороны улицы Карла Маркса до реставрации; б – состояние фасада усадьбы до реставрации со стороны улицы Чехова (фото А. Мироненко)

В общей композиции главного фасада преобладают классические закономерности – симметрия, трехчастное построение по горизонтали с выявлением центральной оси, характер и принцип членений. В основе структуры главного фасада – четкая геометрическая сетка вертикальных и горизонтальных членений. К элементам декора, свойственным именно модерну, относятся: расположенным на лопатках, на кладке в виде спускающихся ступенчатых вертикальных лент с дисками в обрам-

лении колец и развитыми подвесками, крупные накладные диски на лопатках в уровнях фриза, очертания проездной арки, рамочные окантовки оконных проемов.

Активно использован на фасаде и еще один прием из арсенала модерна – многослойность плоских деталей. Этот прием можно неоднократно встретить на фасадах зданий главной улицы города, построенных в начале XX в. Например: доходный дом Иодловского по ул. К. Маркса, 24; доходный дом в усадьбе Кравца – ул. Грязнова, 1; доходный дом Фон Люде по ул. Сухэ-Батора, 18.

Здание, в целом, сохранило внешний архитектурный облик, за исключением стен здания Главного дома усадьбы Миндалевичей в уровне цокольного этажа. Утраты коснулись также проёмов и элементов ограждений. Почти полностью утрачены столярные заполнения оконных и дверных проёмов, интерьеры. Столярка окон заменена на временную. Здание Доходного дома, расположенное по ул. Чехова, первоначально было окрашено в светло-зеленый салатного оттенка цвет. Детали были белого цвета. Главный дом был разделен на две цветовые палитры, характеризующие первый и второй этажи.

При обследовании памятника было выявлено, что участки кладки между окнами цокольного и первого этажей здания литеры «А1» полностью переложены. Основной задачей при выполнении проекта реставрации стало восстановление отдельных утраченных элементов памятника, без каких-либо конструктивных переделок по фасадам.

В здании Доходного дома усадьбы Миндалевичей по ул. Чехова предложено устройство ограждения парапета коваными решетками, за основу которых принят раппорт сохранившихся балконных решеток. В дверных проемах предложено восстановление дверных полотен, разработанных на основе обмеров сохранившихся дверей.

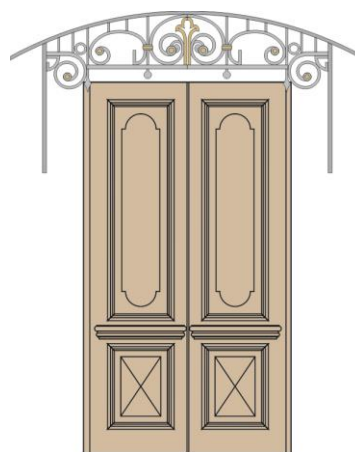
В здании литеры «А1» было необходимо устроить ограждение парапетов с применением балюстрад с деревянными балясинами. Балясина восстанавливались по обмерам сохранившихся аналогов, найденных на чердаке.

Также проектом реставрации предложено восстановление ограждения балконов здания Главного дома. Первоначально ограждением служили чугунные литые решётки, звено которых было зафиксировано архитекторами при реставрации здания к празднованию 300-летия города в 1986 году. В данном проекте вариант исполнения в литье заменён на ковку, так как в настоящее время технология тонкого литья почти полностью утрачена в Иркутске, а устанавливать тяжёлые решётки на вновь возведенные балконные плиты не целесообразно.

Интересным явилось воссоздание металлического козырька (рис. 3,б), фотоизображение которого найдено архитекторами-исследователями ЦСН. По мнению профессионалов кузнечного дела козырёк был выполнен, ориентировочно, в 30-х годах прошлого столетия, поскольку технология с применением сварки отличается от традиционнойковки, используемой в конце XIX века. В проекте детально восстанавливается козырёк и аналогичный козырёк, но несколько меньшими габаритами, предложено установить над входом в помещение первого этажа углового ризалита.



а



б

Рис. 3. Главный дом усадьбы Миндалевичей в г. Иркутске со стороны улицы Карла Маркса:
а – фасад Главного дома усадьбы Миндалевичей после реставрации (фото авторов);
б – козырёк над парадным входом (проектное решение мастерской «Традиция»)

В проекте реставрации фасад доходного дома, расположенного по ул. Чехова, предложено окрасить в светло-зелёный (салатного оттенка) цвет, а детали выполнить с покраской белого цвета (рис. 4). Здание Главного дома разделяется на две цветовые палитры, характеризующие первый и второй этажи (рис. 3,а). Так, стены первого этажа были окрашены в тёмно-зелёный цвет холодного оттенка с менее контрастным приглушённым зелёным цветом деталей рустовки пилястр и мощным белым профилем, разделяющим первый и второй этажи. Стены второго этажа было предложено окрасить цветом приглушённого синего оттенка.



Рис. 4. Доходный дом со стороны улицы Чехова после реставрации (фото авторов).

В проекте второй очереди строительства пристроя торгово-административного комплекса «Фортуна-Плаза», выполненном архитекторами В. Стегайло, О. Бадула и М. Мироновым (ООО Архитектурно-проектный центр «АРХцентр») в 2006 году, идея градостроительного решения нового блока состоит в создании высотного «стеклянного» акцента (рис. 5). Отметка верха покрытия нового корпуса +22.65 метра – в глубине квартальной застройки, ограниченного улицами Чехова, Карла Маркса, Фурье с реконструкцией прилегающих зданий – памятников истории и культуры с приведением всего комплекса в соответствие с современными требованиями градостроительных, противопожарных, санитарно-гигиенических и технологических норм.

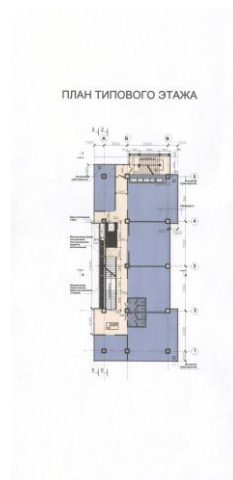
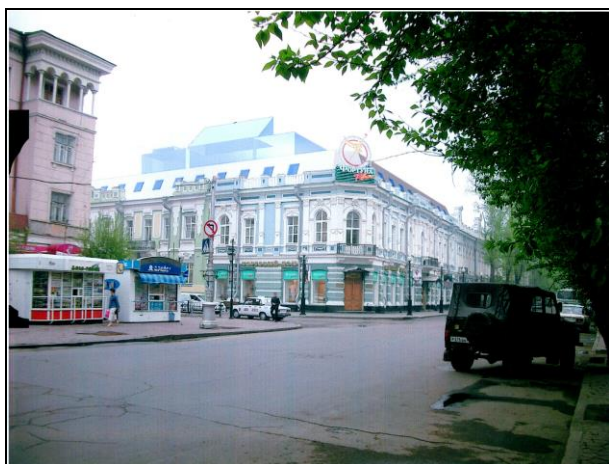


Рис. 5. Проект второй очереди торгово-административного комплекса «Фортуна-Плаза» (архитекторы: В. Стегайло, О. Бадула, М. Миронов)

Интересно, что на базе предприятия ООО «АРХцентр» летом 2012 года студентка кафедры дизайна ИрГТУ Стасенко Екатерина реализовывала задачу по разработке интерьера ресторана «Фортуна-Плаза» согласно долгосрочному договору по производственной практике, заключенному между ФГБОУ ВПО ИрГТУ и ООО «АРХцентр». Ресторан, расположенный на шестом этаже нового здания, – панорамный: сквозь стеклянные витражи открывается прекрасный вид на город, а в современном интерьере, конечно, появились пастельные цвета главного фасада усадьбы.

В проекте «Интерьер ювелирного магазина «Сапфир»» по улице Карла Маркса, 22 стояла сложная задача спроектировать внутреннюю предметно-пространственную среду, отвечающую одновременно стандартам современного торгового помещения и должным образом вписывающуюся в стилистику памятника истории и культуры конца XIX века «Дом Гиллера, гостиница «Централь», киноконцертный зал «Глобус» (рис. 6), решенную главным архитектором проекта – Еленой Михайловной Трескиной, имеющей колоссальный опыт и стоявшей у истоков создания реставрационной мастерской «Традиция».



*Рис. 6. Памятник истории и культуры конца XIX века «Дом Гиллера, гостиница «Централь», киноконцертный зал «Глобус» до реконструкции. Торговый зал №1, общий вид.
(фото Е. Трескиной, 2002 г.)*

До реконструкции в здании располагался торговый зал Гастронома №2, вытянутый вдоль улицы Карла Маркса. Проектом реконструкции из подсобных помещений был образован дополнительный торговый зал со стороны улицы Красноармейской. На месте двери в подсобные помещения появился портал, объединяя два зала в одно торговое помещение. Оконные проемы обрамляются колоннами, а портал, дверные проемы и углы подчеркиваются пилястрами, также по верху стены, под карнизом проходит фриз из гирлянд. Проектом предложено изменить цветовую гамму на охристые и терракотовые тона с белыми колоннами и декором с «позолотой», заменить люстры на «классические» с плафонами (рис. 7).



Рис. 7. Интерьер ювелирного магазина «Сапфир» после реконструкции (фото авторов)

Работа научно-исследовательской проектной реставрационной мастерской «Традиция» высоко оценена профессиональным сообществом: «Интерьеры ювелирного магазина «Сапфир» отмечены Золотым дипломом конкурса «Зодчество Восточной Сибири–2002», а реставрация памятника истории и культуры «Главного и доходного домов в усадьбе Миндалевичей» награждена Золотым дипломом межрегионального фестиваля «Зодчество Восточной Сибири–2004» в номинации «Постройка».

В градостроительном отношении Иркутск начала XX столетия имел уже достаточно выраженный и своеобразный облик, благодаря прекрасному природному обрамлению и живописному силуэту. Характер застройки центральных площадей и улиц Иркутска говорит об определенном градостроительном масштабе. Сформировавшийся в этот период основной капитальный костяк города сохранился до наших дней, и представляет историческое ядро современного центра города [2]. Культурная ценность города Иркутска и старейшей улицы Карл Маркса преумножается, благодаря труду архитекторов-реставраторов, считающих своим долгом создавать гармоничную среду исторического города.

Библиографический список

1. Иркутск: Историко-краеведческий словарь / под. ред. С.И. Гольдфарба. – Иркутск: Сибирская книга, 2011. – 594 с.
2. Оглы Б.И. Иркутск: О планировке и архитектуре города. – Иркутск: Восточно-Сибирское книжное издательство, 1982. – 112 с.