

УДК: 727.7

ЦЕНТР МЕЖДУНАРОДНЫХ СВЯЗЕЙ В ИСТОРИЧЕСКОМ КВАРТАЛЕ ИРКУТСКА

Е.С. Осинцева,¹ М.Г. Захарчук²

Иркутский национальный исследовательский технический университет,
664074, г. Иркутск, ул. Лермонтова, 83.

Историческая часть города – большая ценность Иркутска. «Дом Европы» (или «Кружевной дом») – муниципальное учреждение и историко-архитектурный комплекс, созданный на базе «Дома-усадьбы купца Шастина» – часть проекта по формированию памятниково-заповедных зон в городе Иркутске, реализуемого администрацией города, стал визитной карточкой Иркутска, работающий в настоящее время как «центр международных связей». Его территория благоустраивается: открыт скульптурный ансамбль мини-парка символов городов-побратимов Иркутска.

Ключевые слова: историко-архитектурная заповедная зона; усадьба; декоративное украшение; исторический квартал; городская среда; города-побратимы.

CENTER FOR INTERNATIONAL RELATIONS IN IRKUTSK HISTORIC SECTION

E. Osintseva, M. Zakharchuk

Irkutsk National Research Technical University,
83 Lermontov Str., Irkutsk, 664074

The historical part of the city is a great value of Irkutsk. "House of Europe" (or "Lacy House") is a municipal institution, historical and architectural complex created on the basis of the merchant Shastin's mansion. It is a part of the city administration's project to build conservation areas in the city. It is a hallmark of Irkutsk that currently functions as "International Relations Center." Its territory is being equipped with services and utilities: the sculptural ensemble of mini-park of Irkutsk twin cities symbols has opened.

Keywords: historical and architectural reserve zone; mansion, ornamental decoration; historic section; urban environment; Twin Cities.

Город – это образование со сложной пространственной и социальной инфраструктурой. Каждый город индивидуален, так как имеет свои отличительные черты, у каждого – свой неповторимый образ, который возникает благодаря особенностям ландшафта и среде. Индивидуальность проявляется в его истории, которая сохраняется в архитектуре.

Иркутск – город исторический, а территория квартала в границах улиц Тимирязева, Октябрьской Революции, Энгельса и Декабрьских Событий является историко-архитектурной заповедной зоной, которая в настоящее время становится центром международных и туристических связей.

«Кружевной дом» (рис. 1), расположенный по ул. Энгельса, 21 – визитная карточка города Иркутска. В 1998 году было принято решение о появлении в этом здании муниципального учреждения «Дом Европы», которое явилось результатом работы по проекту ЕС-ТАСИС при участии городской администрации с целью содействия установлению, развитию и укреплению международных связей между городом Иркутском и странами Европы.

«Дом Европы» – единственное подобное учреждение на территории от Урала до Дальнего Востока. Задачами его являются материально-техническое сопровождение международных мероприятий, проводимых администрацией Иркутска: туристическая деятельность в части касающейся размещения, питания участников мероприятий и проживающих с созданием условий для проведения деловых мероприятий; организация экскурсий и торжественно-обрядовых церемоний, а также работа по сохранению и содержанию комплекса в хорошем эксплуатационном состоянии [1].

Здание «Кружевного дома» построено в конце XIX века в 1880-х годах. Постепенно внешний вид усадьбы менялся: нынешний вид она приобрела в 1907 году, когда в домовладение вступил А.И. Шастин. Именно тогда появилась основная часть украшений, а дом получил свое название. По инициативе французской ассоциации сохранения мировых памятников дом купцов Шастиных был внесен в список мирового охраняемого наследия. Здание было отселено, но – утрачено. Воссоздание в «новом деле» было начато в 1987 году по документации, разработанной проектной организацией «Облкоммунпроект» как «Проект реставрации и приспособления памятника истории и культуры XIX века федерального значения «Кружевной дом». Работали над проектом архитекторы А. В. Яковлев, В. В.

¹ Осинцева Екатерина Сергеевна, студент гр. ДИ-10-1 ИИИ и СГН, e-mail: 93katy@mail.ru
Osintseva Ekaterina, a student of group DI-10-1 of Fine Arts Institute, e-mail: 93katy@mail.ru

² Захарчук Марина Геннадьевна, доцент кафедры дизайна, e-mail: goose@rambler.ru
Zakharchuk Marina, Associate Professor of Design Department, e-mail: goose@rambler.ru

Полутчева, С. И. Нефедьев и Н. Н. Южакова. Здание было восстановлено с переборкой сруба на цоколе из блоков песчаника. Строительство осуществлено СНРПМ.



Рис. 1. Вид после реставрации: «Кружевной дом» («Дом Шастина»), архитекторы – А. В. Яковлев, В. В. Полутчева, С. И. Нефедьев и Н. Н. Южакова (фото авторов)

Обильное декоративное украшение фасадов, сложные очертания кровли с башенками и фигурными деревянными столбиками выделяют этот двухэтажный деревянный особняк своей неповторимостью. Особый интерес представляют оконные наличники главного фасада с уникальной рельефной резьбой. В 1999 г. закончена полная реконструкция комплекса деревянных строений усадьбы Шастиных. Восстановлена деревянная изгородь с монументальными воротами и дворовые постройки.

«Дом Шастина» – основное административное здание, где располагается Управление по международному сотрудничеству администрации города Иркутска. Также имеется два конференц-зала вместимостью 50 и 25 посадочных мест. Кроме того, в комплекс «Дом Европы» входят 4 строения: «Амбар» (в здании располагается Управление культуры администрации города Иркутска), «Дом Серапилова» (в здании размещается кафе с названием «Дом Европы»), «Дом Гримберта» и «Флигель Ларина» с переходом (эти площади занимает гостиница).

Деревянная историческая застройка Иркутска должна сохраняться, регенерироваться и возрождаться, а вместе с ней восстанавливаться сомасштабная человеку, комфортная и уютная городская среда. Позднее (2009–2011 гг.), по проектам реставрации Научно-исследовательской проектной реставрационной мастерской «Традиция» были приведены в порядок дома-памятники истории и культуры конца XIX века в усадьбе на углу улиц Энгельса и Декабрьских Событий. Дом по ул. Декабрьских Событий, 776 (рис. 2а) – для размещения Туристско-информационного центра администрации г. Иркутска и «Дом Полканова» по ул. Декабрьских Событий, 77 (рис. 2б), приспособленный под филиал Музея города «Музей городского быта».

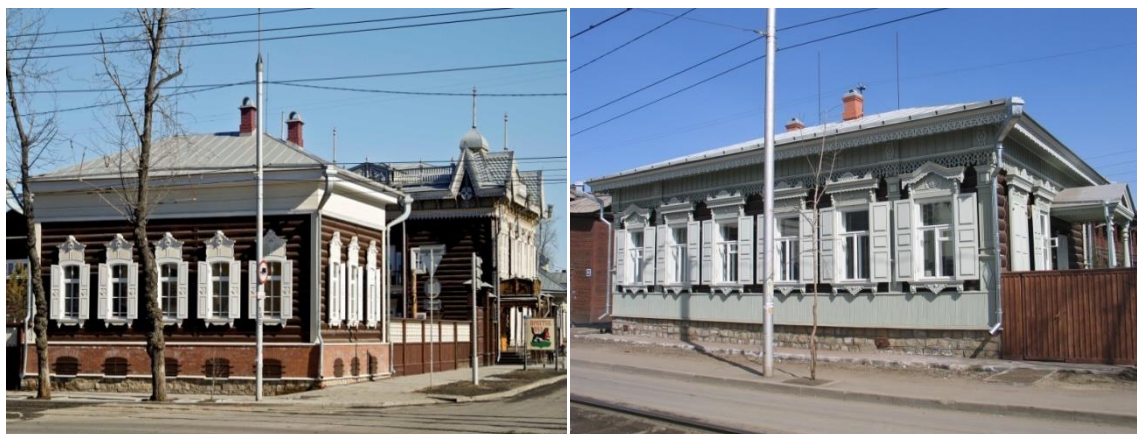


Рис. 2. Вид после реставрации: а – «Дом жилой» по ул. Декабрьских Событий, 776, архитектор – А.К. Мироненко; б – «Дом Полканова» по ул. Декабрьских Событий, 77, архитектор – С.Ю. Коровкин (фото А.Ю. Бержинского)

Совсем недавно на территории историко-архитектурного комплекса «Дом Европы» открылся мини-парк символов городов-побратимов и партнеров Иркутска [2]. Городами-побратимами называют города, расположенные на территориях разных государств и установившие между собой постоянные дружественные связи для взаимного ознакомления с жизнью, историей и культурой, с целью достижения лучшего взаимопонимания, укрепления сотрудничества и дружбы между народами разных стран, а также обмена опытом в разрешении проблем, стоящих перед городскими властями и организациями. Во времена Советского Союза организацией, управлявшей породненными городами была «Ассоциация по связям с советскими и зарубежными городами», входившая во Всемирную федерацию породненных городов. Движение породненных городов в те годы было массовым. С 1991 года ее функции перешли к новой общественной структуре – Международной Ассоциации «Породненные города».

Сотрудничество между городами-побратимами заключается чаще всего в образовательной, социальной или спортивной сфере. Такие города имеют право обращаться за поддержкой совместных начинаний в международные и европейские организации.



Рис. 3. Мини-парк символов городов побратимов Иркутска на территории исторического квартала в границах улиц Тимирязева, Октябрьской Революции, Энгельса и Декабрьских Событий: общий вид (фото авторов проекта)

На протяжении многих лет проектировщики НИПРМ «Традиция» занимаются возрождением памятников истории и культуры [3]. Разработку проекта объемно-пространственных композиций городов-побратимов на территории мини-парка проводили архитекторы этой же мастерской – Ю.А. Лебенко и Е.К. Трескина, а художниками скульптур стали А.П. Лодянов и Н.А. Лодянова.

В центре парка (рис. 3) расположено 11 стелл с символами городов Канадзава (Япония), Улан-Батор (Монголия), Шеньян (Китай), Юджин (США), Вильнюс (Литва), Каннун (Южная Корея), Симферополь (Украина), Пфорцхайм (Германия), коммуны Стремсунд (Швеция), провинции Парденоне (Италия), департамента Верхняя Савойя (Франция). 12-я стелла – символ Иркутска – мини-копия часовни Казанского Кафедрального собора и герб Иркутска. Скульптурные группы и символы городов-побратимов были заранее согласованы с муниципалитетами. Часть из них были присланы в Иркутск уже готовыми, другие выполнены иркутскими мастерами по эскизам городов-побратимов.

Символ города Канадзава (рис. 4м) – фонарь «Котодзиторо», расположенный в парке «Кэнрокуэн», одном из знаменитых парков Японии, созданном еще в 1676 году. Фонарь «Котодзи» – это символ японской творческой мысли, воплощенной в камне. Две «ноги» фонаря: одна в воде, вторая на земле – подчеркивают отличие и в то же время взаимосвязь земли и воды.

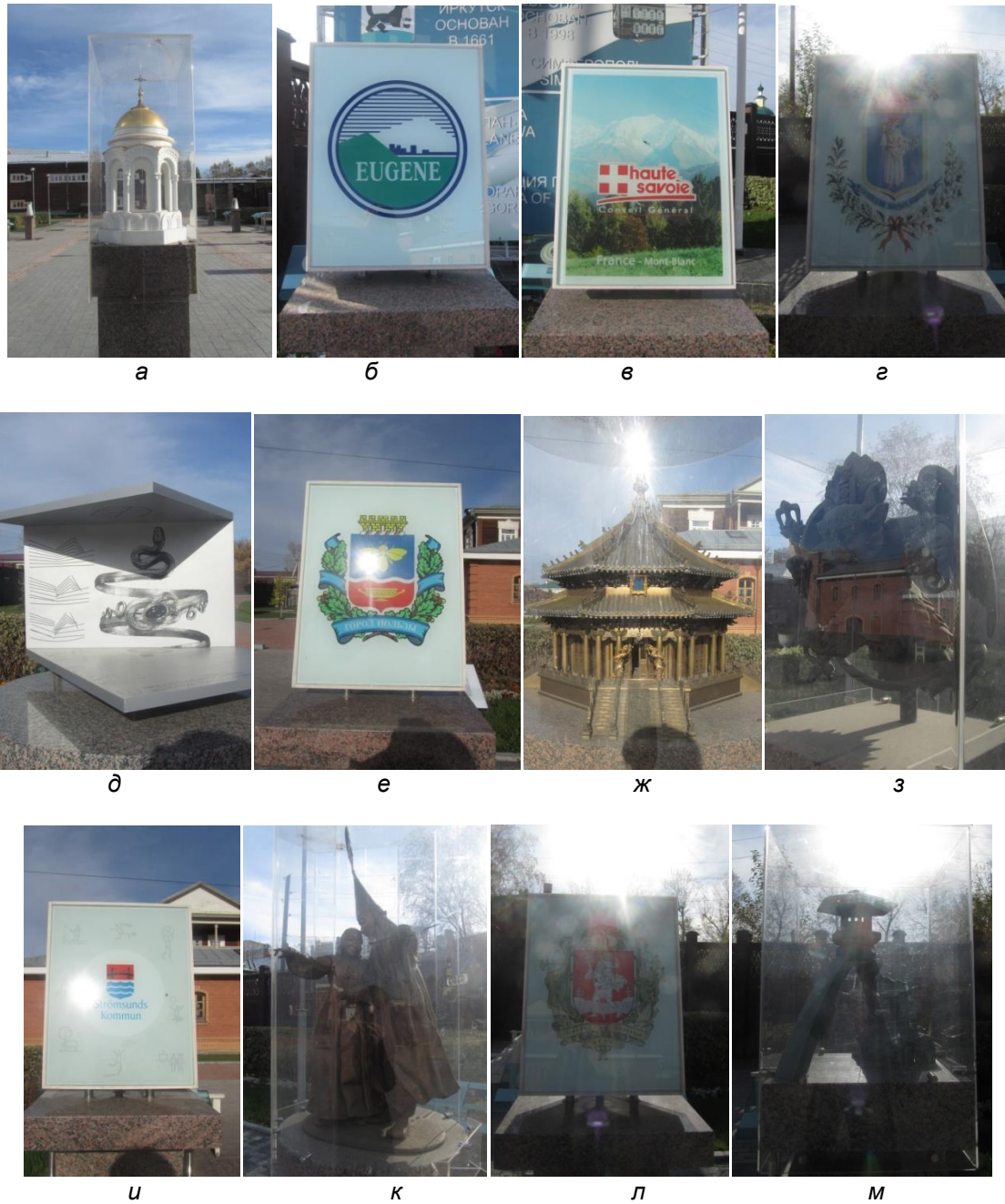


Рис. 4. Символы городов-побратимов Иркутска: а – город Иркутск; б – город Юджин; в – департамент Верхняя Савойя; г – герб провинции Порденоне; д – город Пфорцхайм; е – герб города Симферополя; ж – город Шэньян; з – город Улан-Батор; и – коммуна Стрёмсунд; к – город Каннын; л – герб Вильнюса; м – город Канадзава (фото авторов)

Символ города Улан-Батор (рис. 4з) представляет собой традиционный герб Богд Хана – птица Хангарид. Знак на голове птицы Хангарид символизирует значимость государства и знаний. В своих лапах Хангарид сжимает змею, что означает уничтожение всех врагов.

На символе города Юджин (рис. 4б) изображен вечнозеленый город на фоне гор и голубого неба.

Символ города Шэньян (рис. 4ж) – Шэньянский Императорский дворец, сооруженный в 1636 году. Дворец является одним из двух старинных императорских комплексов Китая. В 1961 году Императорский дворец был занесен в список памятников культуры Китая, а в 2004 году – ЮНЕСКО в список всемирного наследия человечества. Зал Да Чжэн – зал Высокой политики, является одним из ранних сооружений Шэньянского императорского дворца. Автор скульптуры Зала Да Чжэн-Ши Хунсян – мастер скульптурного искусства по меди.

Символом департамента Верхняя Савойя (рис. 4в) является изображение герба департамента на фоне Альп. Герб сопровождается надписью по-французски: «Верхняя Савойя» («Haute-Savoie») и «Генеральный Совет» («Conseil General»).

Символ коммуны Стрёмсунд (рис. 4и) – Мост Стрёмсунд, заменивший паромную переправу через озеро Стрёмс Ваттудал (Ströms Vattudal), которая с 1600-х годов соединяла южную и северную части муниципалитета. Мост иногда также называют «Vattudalsbron» или «Золотые Ворота Емтланда», а с 1979 года изображение моста присутствует на гербе муниципалитета Стрёмсунда.

На голубом щите герба провинции Порденоне (рис. 4г), обрамленном золотом, изображена богиня Конкордия с ветвью оливкового дерева в одной руке и рогом изобилия в другой. Конкордия в древнеримской мифологии – богиня согласия и покровительница супружеского мира. Конкордия способствовала единству граждан Рима, а также являлась покровительницей единодушия родных. Порденоне был построен на месте древнего римского города Конкордия. Именно поэтому в 1968 г. на гербе новой провинции Порденоне было решено изобразить фигуру именно этой богини. Шлемовая эмблема: скрещенные ветки дуба и лавра в золотой короне и надпись на латинском языке «В гармонии и малое становятся великим».

Металлическая конструкция символа города Пфорцхайма (рис. 4д) отображает современный язык архитектуры города. В качестве основных мотивов для изображений выбраны очертания фасада Новой Ратуши и одна из главных достопримечательностей из коллекции Музея ювелирного искусства Пфорцхайма – золотой браслет в виде змеи – как символ одного из важнейших ремесел, прославившего этот город.

Герб города Симферополя (рис. 4е) представляет собой французский щит, разделенный на два поля узкой волнистой серебряной полосой, символизирующей реку Салгир – главную водную артерию Крыма. В верхнем синем поле – золотая летящая пчела. В нижнем красном поле расположена золотая двуручная греческая чаша – символ Неаполя Скифского. Щит венчает золотая корона. Щит окружен полувенком из двух дубовых, напоминающих о двух памятниках природы – дубах-патриархах, растущих в самом старом парке города, обвитых лентой ордена Трудового Красного Знамени. На ленте золотыми буквами начертано: «Симферополь».

Символ города Каннин (рис. 4к) – божества Янбан и Гакси из пантомимы-спектакля в масках Кванно Камёнгык, который проводится только во время фестиваля Тано в городе Каннин. На корейском языке символ называется Суриран и Ариран и символизирует гармонию между мужчиной и женщиной, а также является символом, который заключает в себе характер мирового культурного наследия города Каннин, внесенного ЮНЕСКО в список мировых нематериальных культурных ценностей.

На красном щите герба Вильнюса (рис. 4л) изображен святой Христофор, который идет по воде и несет на плече младенца Иисуса. Щитодержатели: справа фигура «Единство» с пучком прутьев ликтора в руках, слева фигура «Справедливость» с весами в руках, а еще две фигуры держат венок. Надпись на ленте: «Unitas. Justitia. Spes»: «Единство. Справедливость. Надежда» [4].

Парк также украсили небольшой фонтан и красивые клумбы. На торжественной церемонии открытия парка присутствовали представители двенадцати иностранных делегаций, сотрудники администрации города, депутаты городской Думы, Почетные граждане Иркутска.



Рис. 5. Ландшафт Центра международных и туристических связей Иркутска: сад в традициях паркового искусства Китая (фото авторов)

Для сохранения и дальнейшего развития исторических кварталов, особенно деревянных, в туристических целях необходимо максимально сохранить, реставрировать ценную застройку, привнося в неё новые функции: рестораны, небольшие гостиницы, ремесла, торговлю сувенирами, а также обустраивать пространство (рис.5). Реабилитация исторического центра Иркутска необходима местным жителям и его гостям: памятники истории и культуры дают огромный вклад в развитие духовной общности и способствуют утверждению традиционных человеческих ценностей.

Библиографический список

1. Колмаков Ю. П. Иркутская летопись 1661–1940 гг. Иркутск: Оттиск, 2004.
2. Прибайкалье [Электронный ресурс]. – Режим доступа: <http://www.pribaikal.ru>
3. Леденёва Е.Э., Захарчук М.Г. Памятник истории и культуры конца XIX в. «Особняк (дом жилой Полканова)» // Электронный журнал «Молодежный вестник ИрГТУ». 2013. № 2.
4. Мини-парк символов городов побратимов // Проект Байкал. 2013. № 29–30.