

УДК 62:18

РАБОЧЕЕ МЕСТО ДИЗАЙНЕРА

© Л.А. Тележкина¹, М.Г. Захарчук²Иркутский национальный исследовательский технический университет,
664074, Российская Федерация, г. Иркутск, ул. Лермонтова, 83.

Рассматриваются вопросы проектирования рабочего места дизайнера. Делается вывод о том, что создание рабочего места дизайнера, его предметного мира и систем не может быть осуществлено без комплексной проектной деятельности с использованием методов эргономики и дизайна.

Ключевые слова: рабочее место, проектирование, дизайн, эргономика, антропометрические таблицы.

DESIGNER'S WORKPLACE

© L.A. Telezhkina, M.G. Zakharchuk

Irkutsk National Research Technical University,
83 Lermontov Str., Irkutsk 664074, Russian Federation

The article deals with the design of the designer's workplace. The authors conclude that the creation of a designer's workplace, its subject world and systems can not be carried out without complex project activities using the methods of ergonomics and design.

Keywords: workplace, designing, design, ergonomics, anthropometric tables

Дизайнер – человек, занимающийся художественно-технической деятельностью в различных отраслях: рекламной графике, дизайне одежды, полиграфическом и коммуникативном дизайне, веб-дизайне, промышленном и световом дизайне, дизайне интерьера, ландшафта и городской среды. Дизайн – особый метод проектирования, при котором объекту придаются качества красоты, экономичности, повышенной функциональности, физиологического и психологического удобства, четкой социальной ориентации [1]. Профессия дизайнера максимально открыта жизни, ее изменениям, развитию, связана с решением чрезвычайно разнообразных задач организации жизни сегодняшнего общества, ей необходимо понимание человека, его ценностей, ориентации и идеалов, мечтаний и заблуждений.

Проектирование – процесс создания нового, работа дизайнера – деятельность творческая, поэтому для поиска оптимального рабочего места необходимо определить виды профессиональных функций и их особенности, а также необходимо рассматривать кабинет как составную часть системы, образуемой всей совокупностью связей между оборудованием и пользующимся ими человеком, между рабочим местом и пространственной средой (рис. 1).

Рабочее место – часть пространства, в котором человек преимущественно осуществляет трудовую деятельность и проводит большую часть рабочего времени. Это пространство оснащается необходимыми техническими средствами, и в нем присутствуют три основных элемента: предмет, средство и субъект деятельности [2].

Производственная деятельность дизайнера заставляет продолжительное время находиться в сидячем положении, которое является вынужденной позой, поэтому организм постоянно испытывает недостаток в подвижности и активной физической деятельности. При выполнении работы сидя большую роль играет плечевой пояс, перемещение рук в пространстве влияет не только на работу мышц плечевого пояса и спины, но и на положение позвоночника и ног.

Функциональное зонирование – очень важный аспект проектирования, поэтому необходимо выделить зону работы за компьютером и зону для рисования и макетирования. Рациональная планировка рабочего места предусматривает и четкий порядок, и постоянство размещения предметов, средств труда и документации. То, что требуется для выполнения работ чаще, должно быть расположено в зоне легкой доступности. Моторное поле – пространство рабочего места, в котором осуществляются двигательные действия человека. Максимальная зона досягаемости рук – это часть моторного поля рабочего места, ограниченного дугами, описываемыми максимально вытянутыми руками при движении их в плечевом суставе. Оптимальная зона – часть моторного поля рабочего места, ограни-

¹ Тележкина Людмила Александровна, студентка гр. ДИБ-15-1 кафедры монументально-декоративной живописи и дизайна им. В.Г. Смагина Института архитектуры, строительства и дизайна, e-mail: lyusyatelezhkina@icloud.com
Lyudmila A. Telezhkina, a student of Monumental and Decorative Painting and Design Department named after V.G. Smagin, Institute of Architecture, Construction and Design, e-mail: lyusyatelezhkina@icloud.com

² Захарчук Марина Геннадьевна, доцент кафедры монументально-декоративной живописи и дизайна им. В.Г. Смагина Института архитектуры, строительства и дизайна, e-mail: zaharchuk@rambler.ru
Marina G. Zakharchuk, Associate Professor of Monumental and Decorative Painting and Design Department named after V.G. Smagin, Institute of Architecture, Construction and Design, e-mail: zaharchuk@rambler.ru

ченного дугами, описываемыми предплечьями при движении в локтевых суставах с опорой в точке локтя и с относительно неподвижным плечом (рис. 2).

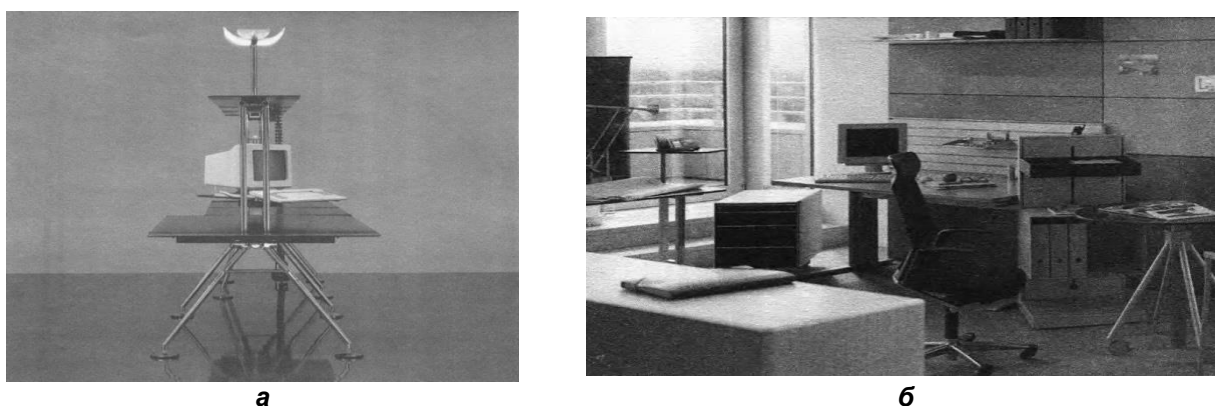


Рис. 1. Рабочее место дизайнера:
 а – рабочее место «Номос»³;
 б – планировка рабочего места⁴

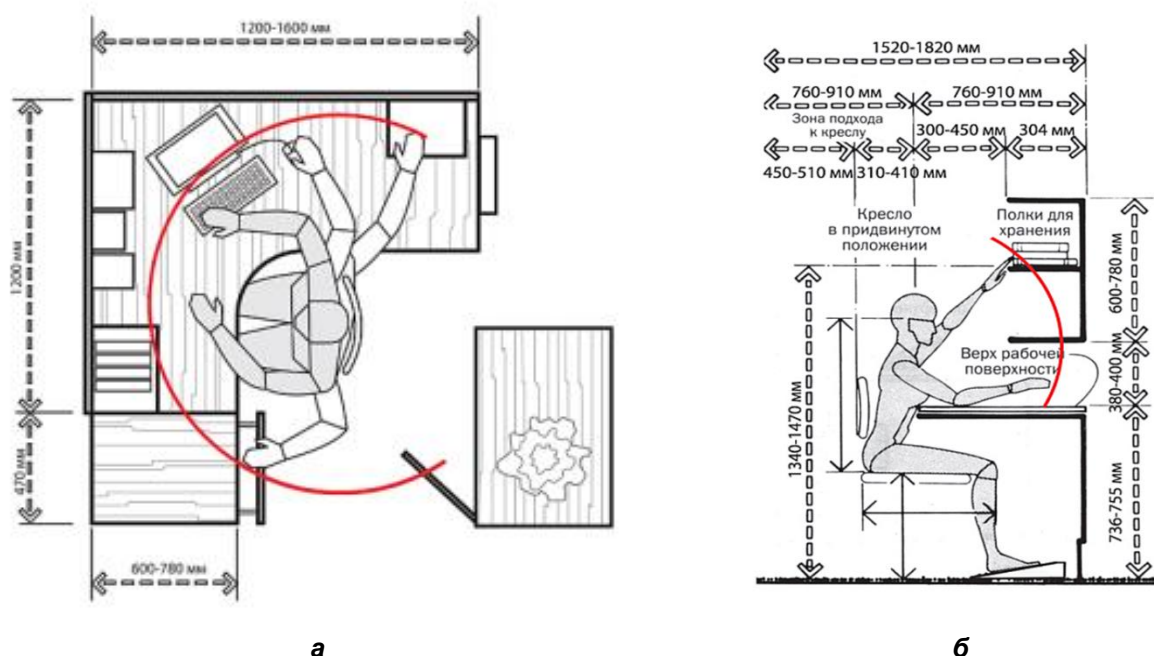


Рис. 2. Рабочее место:
 а – вид сверху⁵; б – с вертикальными полками⁶

Рабочее место дизайнера должно быть удобным и безопасным. Отсюда вытекает целый ряд вопросов, связанных с учетом так называемого человеческого фактора или требований эргономики. Проектирование эффективно, если в максимальной мере учитывает возможности человека при их эксплуатации, то есть создаваемый объект имеет вид, основанный на характеристиках, отвечающих эргономическим требованиям [3].

Эргономика, являясь научно-проектной дисциплиной, комплексно изучающей антропометрические, биомеханические, психофизиологические и психологические аспекты взаимодействия человека с техническими средствами, предметами труда и быта, средой жизнедеятельности, опирается и на данные гигиены труда и социологии. Она требует владения приемами наблюдения и опроса в профессиональной деятельности для создания оптимальных условий во всем разнообразии форм проявления активности человека, оптимальным способом обеспечения взаимодействия «человек – машина – предмет деятельности – среда» которого является полный учет человеческого фактора на

³ Автор – Норман Фостер.

⁴ Источник фото: Arhplan [Электронный ресурс]. URL: <http://www.arhplan.ru>

⁵ Источник фото: Sintex-mebel [Электронный ресурс]. URL: <http://www.sintex-mebel.ru/images.gallery.png>

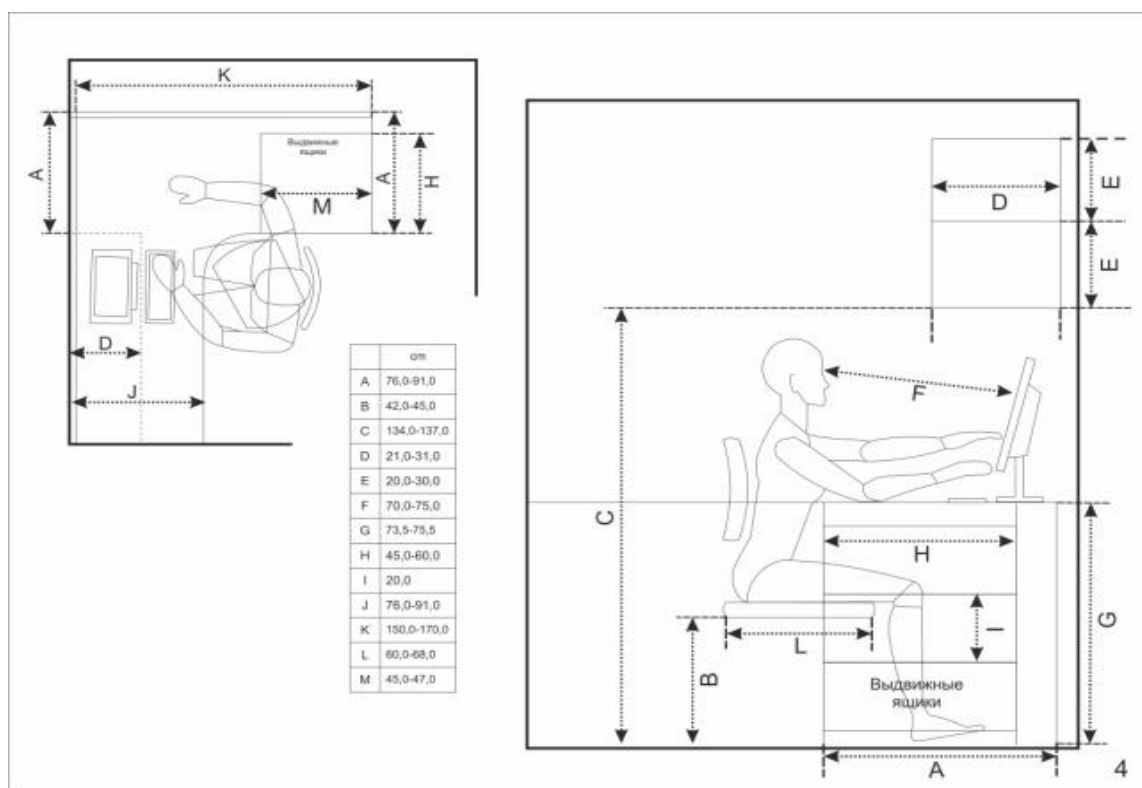
⁶ Панеро Дж., Зеленик М. Основы эргономики. Человек, пространство, интерьер. Справочник по проектным нормам. М.: Астрель, 2006. 155 с.

всех этапах создания, эксплуатации и утилизации продукции. Под «человеческим фактором» в эргономике понималась совокупность анатомических, физиологических, психологических и психофизиологических особенностей человека, а также социально-психологических моментов, оказывающих влияние на эффективность его жизнедеятельности в контакте с машинами и средой [4].

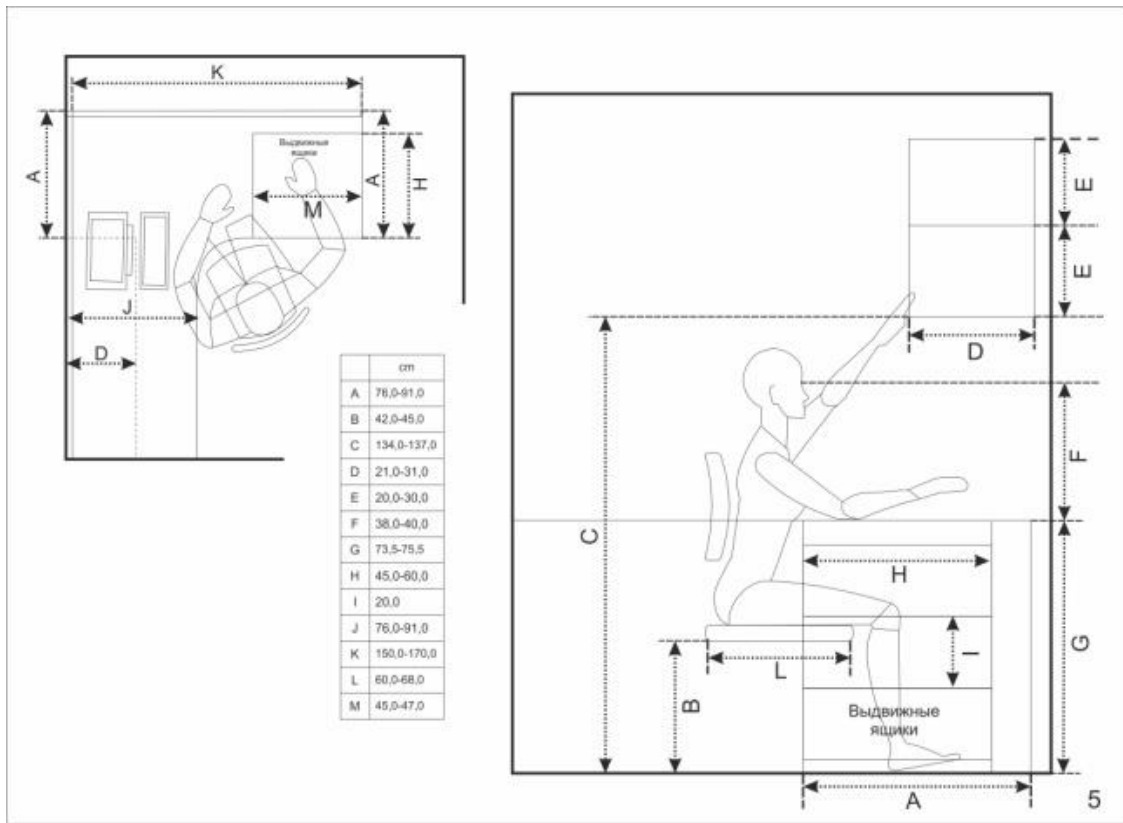
Учет человеческого фактора – современное требование и в планировке, и в разработке мебели и оборудования. В процессе проектирования необходимо стремиться делать вещи, инструменты или орудия труда такими, чтобы они полностью соответствовали рабочему процессу и были максимально удобными для «оператора». Для эргономики характерна неразрывность в рассмотрении трудовой деятельности, технических и человеческих аспектов как основных связей между работающим человеком и оборудованием. Это значит, что понять «человеческое» содержание системы «человек – машина – среда» можно только учитывая антропометрические характеристики человека, такие как, например, взаимодействие между человеческим телом и проектируемым окружением. Для этого составляется техническое задание, определяются проектные параметры основных элементов рабочего места с использованием антропометрических таблиц, а затем разрабатываются эскизные и итоговое решение, которые представляются на плане и разрезе и демонстрируют антропологическое взаимодействие пользователя и оборудования (рис. 3).

Для дизайнера важно иметь достаточно места для хранения материалов и работ, а большое количество вещей на столе мешают работе и отвлекают, поэтому нежелательно заставлять столешницу органайзерами, контейнерами, лотками – лучше использовать для этого подвесные полки, шкаф и тумбу. Стул за рабочим столом должен быть эргономичен и удобен. Это может быть как неподвижное кресло, так и кресло на колесах. Лучше, чтобы на нем присутствовали подлокотники и его высота и положение спинки легко регулировались.

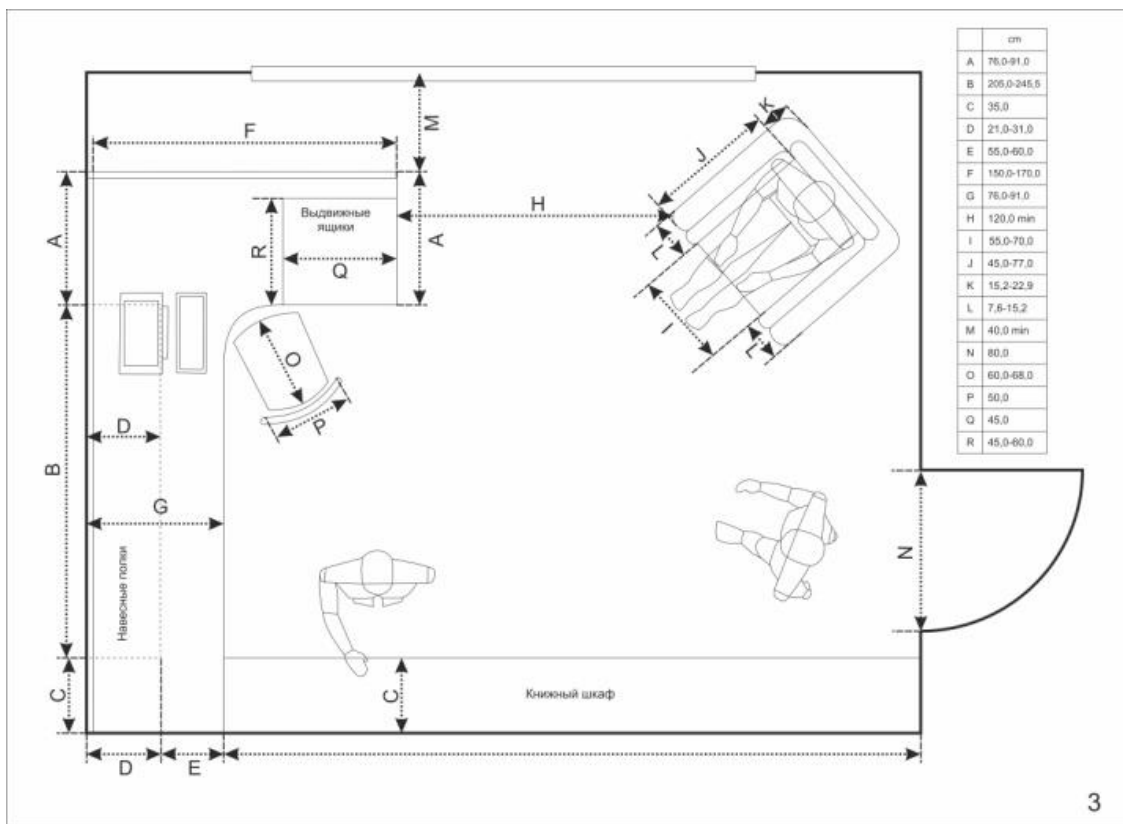
Большое внимание необходимо уделять освещению рабочего места – естественному и искусственному. Свет – важнейший фактор, который влияет на работоспособность и здоровье человека, регулирует функции человеческого организма и воздействует на психологическое состояние и настроение, обмен веществ, гормональный фон и умственную активность. Оптимальным вариантом искусственного освещения является комбинированная система, характеризующаяся уровнем и распределением освещенности, направлением и цветопередачей, распределением тени, отсутствием бликов, цветом светового потока и цветопередачей, которая сочетает в себе прямой и рассеянный свет (рис. 4).



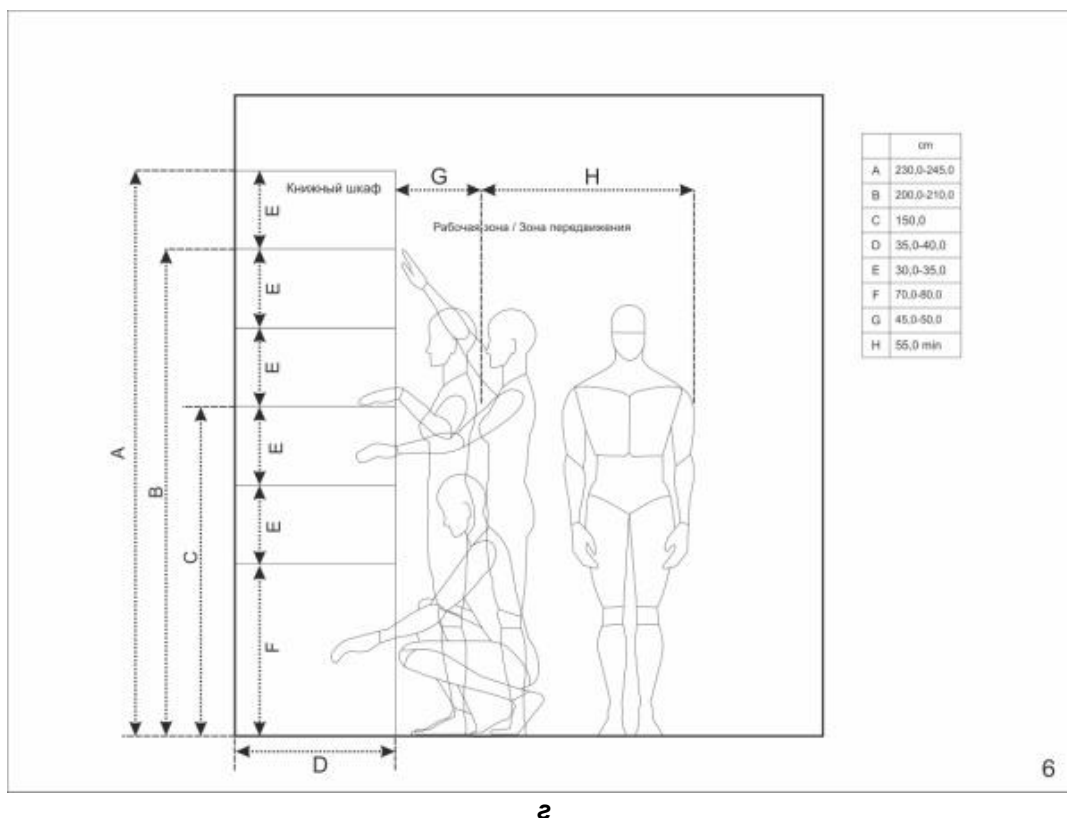
а



б



в



г

Рис. 3. Рабочее место дизайнера:
а, б – вид сверху и сбоку; в – план кабинета; г – вид сбоку⁷



Рис. 4. Освещение кабинета⁸

Для предметно-пространственной среды рабочего места дизайнера требуется повышенное художественно-дизайнерское качество предметов и деталей, которые определяют эмоциональное содержание и архитектурно-дизайнерское выражение как итог деятельности профессионала. Особое внимание стоит обратить на колористическое решение интерьера (рис. 5). Цвет наполнен символическими и эмоциональными качествами, влияет на психическое и физиологическое состояние человека. Теплые оттенки действуют возбуждающе, тонизируют, повышают работоспособность, а холодная гамма расширяет пространство, помогает сосредоточиться.

⁷ Автор – Л.А. Тележкина, студентка гр. ДИБ-15-1 кафедры монументально-декоративной живописи и дизайна им. В.Г. Смагина Института архитектуры, строительства и дизайна (руководитель – доцент М.Г. Захарчук).

⁸ Источник фото: Kanzendo [Электронный ресурс]. URL: <http://www.kanzendo.ru>



Рис. 5. Кабинет дизайнера⁹

Эффективность и качество разработки системных объектов и комплексных программ зависят не только от применения новых проектно-конструкторских методов, но и от успешности дизайнерских разработок [5]. Поэтому создание благоприятных условий труда и правильное эстетическое оформление рабочего места дизайнера имеет большое значение как для облегчения труда и сохранения здоровья, так и для повышения его привлекательности, положительно влияющей на производительность труда, ведь профессиональная деятельность дизайнера – это процесс творческий.

Библиографический список

1. Архитектурный дизайн: словарь-справочник / под общ. ред. Е.С. Агранович-Пономаревой. Ростов н/Д: Феникс, 2009. 342 с.
2. Рунге В.Ф. Эргономика и оборудование интерьера: учеб. пособие. М.: Архитектура-С, 2006. 155 с.
3. Захарчук М.Г. Эргодизайн – инновационная технология // Архитектон: известия вузов. 2013. № 1 (41). 15 с.
4. Рунге В.Ф., Манусевич Ю.П. Эргономика в дизайне среды: учеб. пособие. М.: Архитектура-С, 2005. 328 с.
5. Калиничева М.М., Жердев Е.В., Новиков А.И. Научная школа эргодизайна ВНИИТЭ: предпосылки, истоки, тенденции становления: монография. М.: Изд-во ВНИИТЭ; Оренбург: Изд-во ИПК ГОУ ОГУ, 2009. 368 с.

⁹ Источник фото: Homebuilding [Электронный ресурс]. URL: <https://homebuilding.ru/domashnee-rabochee-mesto.html>