

УДК 725.8

## Выбор концептуального решения предметно-пространственной среды школы искусств для повышения творческого уровня учащихся

© Д.С. Петухова, М.Г. Захарчук

*Иркутский национальный исследовательский технический университет,  
г. Иркутск, Российская Федерация*

**Аннотация.** В статье рассматриваются вопросы концептуального решения внутренней предметно-пространственной среды школы искусств в городе Саянске. Формирование такой среды необходимо для создания атмосферы, настраивающей учеников на развитие творческих способностей. Уделяется внимание типологии интерьеров общественного здания, выбору темы с целью конструирования выразительного художественного образа, а также задачам архитектурно-дизайнерского проектирования. Предлагается дизайн-проект предметно-пространственной среды для школы искусств в городе Саянске, в данный проект входят помещения художественного, танцевального и музыкального отделений, выполненные в едином стиле, но имеющие индивидуальные особенности. Делается вывод о том, что интерьеры школы искусств должны быть яркими и креативными, чтобы помочь учащимся в их творческих начинаниях.

**Ключевые слова:** предметно-пространственная среда, функциональное зонирование, общественное пространство, интерьер

## The Choice of a Conceptual Solution of the Subject-Spatial Environment of School of Arts to Increase Students' Creative Level

© Daria S. Petukhova, Marina G. Zakharchuk

*Irkutsk National Research Technical University,  
Irkutsk, Russian Federation*

**Abstract.** The article discusses the issues of conceptual solution of the internal subject-spatial environment of the school of arts in Sayansk. Creating such an environment is necessary to create an atmosphere that attunes students to the development of creativity. The article pays attention to the typology of the interiors of a public building, the choice of a theme for the purpose of constructing an expressive artistic image, as well as the tasks of architectural and design engineering. The article proposes a design project of a subject-spatial environment for an art school in the city of Sayansk; this project includes the premises of the art, dance and music departments, made in the same style, but having individual characteristics. The article concludes that the interiors of the art school should be bright and creative to help students in their creative endeavors.

**Keywords:** subject-spatial environment, functional zoning, public space, interior

Детская школа искусств – уникальное явление в мировой педагогической практике, основа системы российского музыкального и художественного образования. Как учреждения системы дополнительного образования детские школы искусств обладают следующими преимуществами: свободный личностный выбор детьми образовательной области и характера деятельности, базирующейся на добровольности, доступности и многопрофильности; построение индивидуальной образовательной траектории учащегося на основе вариативности содержания и форм работы; практическая направленность и творческий характер деятельности субъ-

ектов дополнительного образования; адаптивность к возникающим изменениям.

Школа в искусстве – это художественное направление, течение, представленное группой учеников и последователей какого-либо художника либо группой близких по творческим принципам и художественной манере художников [1].

Художественное воспитание – это процесс целенаправленного воздействия средствами искусства на личность, благодаря которому у воспитуемых формируются художественные чувства и вкус, любовь к искусству, умение понимать его, наслаждаться им, способность по возможности творить в искусстве. Музыкальное воспи-

тание – это развитие способностей к восприятию музыки. Оно осуществляется в различных формах музыкальной деятельности, которые ставят своей целью развитие музыкальных способностей человека, воспитание эмоциональной отзывчивости к музыке, осознание и глубокое переживание ее содержания. В таком понимании музыкальное воспитание – это формирование музыкальной культуры человека.

Эстетическое воспитание гораздо шире, оно затрагивает как художественное творчество, так и эстетику быта, поведения, труда, отношений. Эстетическое воспитание формирует человека всеми эстетически значимыми предметами и явлениями, в том числе и искусством как его самым мощным средством. Эстетическое воспитание использует для своих целей художественное и музыкальное воспитание и развивает человека в большей мере не для искусства, а для его активной эстетической жизнедеятельности. Целью эстетического воспитания является гармоничная личность, всесторонне развитый человек – образованный, прогрессивный, высоконравственный, обладающий умением трудиться, желанием творить, понима-

ющий красоту жизни и красоту искусства [2].

В настоящее время школа искусств строится в микрорайоне Солнечный города Саянска Иркутской области. Поиск новых идей при создании проектов школьных учреждений дополнительного образования является едва ли не самым актуальным в строительстве общественных зданий. Современная реальность требует от школ неординарного подхода, более интересной планировки и дизайна интерьера, на что оказывают влияние и такие процессы развития, как экономические, гуманитарные, социальные и экологические, что является основанием для развития российской системы образования.

Детская школа искусств – учреждение дополнительного образования, предназначенное для детей и молодежи, создаваемое для реализации дополнительных образовательных программ и услуг в интересах личности. Гришина Алена является бакалавром направления «Дизайн» ИАСиД ИРНИТУ, она разработала дизайн-проект предметно-пространственной среды этого объекта (рис. 1).



а



б

**Рис. 1.** Дизайн-проект предметно-пространственной среды школы искусств в г. Саянске, автор: Гришина А.С. (рук.: доц. Захарчук М.Г.): а – вестибюль, входная зона; б – вестибюль, информационная зона

Цель проекта – развитие мотивации личности к познанию и творчеству.

Задача – создание интерьера учебных и культурно-массовых помещений школы искусств, в частности трех отделений: художественного, танцевального и музыкального.

В ходе работы над проектом Гришина Алена изучила теоретические мате-

риалы, проанализировала аналоги и исходную ситуацию, особое внимание уделила типологии интерьеров, функционально-планировочным и эргономическим требованиям к организации пространства учреждения дополнительного образования, создав современный выразительный общественный интерьер. Опираясь на предложения заказчиков и рабочую доку-

ментацию, разработала интерьерные решения учебных классов по трем направлениям, а также по общим помещениям: вестибюлю и рекреационным помещениям, холлу второго этажа, актовому залу.

Помещения решаются в стиле «минимализм» в ахроматической цветовой гамме с цветовыми акцентами из трех основных цветов: красного, синего и желтого.

Специфика пространственного ощущения цветовых характеристик определяется особенностями процесса восприятия пространственной формы. Восприятие происходит в поступательном движении – с переходом из одного пространства в другое, а также в панорамном движении – с обозреванием только одного пространства. При поступательном движении наблюдается последовательная смена цветовых впечатлений в пространственно-временном отношении. Возникающие таким образом цветовые сочетания обусловлены возможностью сохранения в памяти в течение некоторого времени образа цвета предыдущего пространства. Более предпочтительными для этих случаев являются насыщенные основные цвета. Определенные простые цвета запоминаются легче, чем смешанные или нюансные их отношения [3].

Красный, синий и желтый являются основными цветами. Когда смешивается красный и желтый, получается оранжевый; при соединении синего и желтого возникает зеленый цвет; при смешивании красного и синего – фиолетовый. Оранжевый, зеленый и фиолетовый являются вторичными цветами. Третичные цвета, такие как красно-фиолетовый и сине-фиолетовый, получаются путем смешивания основных цветов с вторичным цветом.

Гармония цветовых отношений предполагает строгую взаимообусловленность цветов, при которой изменение одного из них ведет к нарушению колористического единства. Цветовая гармония – это эстетически значимая, колористически закономерная взаимосвязь цветов в композиции предметного художественного творчества и дизайна [4]. Гармоничные сочетания цветов называются цветовыми схемами. Согласно теории цвета, гармоничные цветовые сочетания получаются из двух любых цветов, расположенных друг против друга на цветовом круге, или из любых трёх цветов, образующих тре-

угольник и равномерно распределенных по цветовому кругу, а также из любых четырёх цветов, образующих прямоугольник [5].

Красный цвет является самым основным стимулирующим цветом, поэтому он способен придавать человеку оптимизм, энергию и уверенность в себе.

Синий цвет является свежим и релаксирующим цветом. Он воплощает спокойствие, безмятежность, неторопливость, легкость, глубину. Он может освободить человека от суетливых мыслей и лишних негативных тревог, погружая его в стихию умиротворенности и прохлады. Синий имеет свойство визуально увеличивать пространство в глубину и высоту.

Желтый – очень интенсивный цвет. Это цвет счастья, солнца, свободы, веселья, поэтому он создает оптимистичное, бодрящее настроение. Желтый подталкивает на новые идеи и правильное принятие разных точек зрения. Он прекрасно сочетается с другими цветами. Желтый цвет можно использовать там, где необходима временная концентрация внимания и самоорганизация [6].

Так, в дизайн-проекте интерьеров детской школы искусств желтый принят автором в качестве концептуального цвета для музыкального отделения, синий – для хореографического, красный цвет – для художественного. В основе палитры лежит белый цвет, используемый для стен, и серый, предназначенный для пола, в сочетании с контрастным черным, дополненным яркими предметами мебели и декора. В красный, желтый и синий выкрашены и фрагменты пространства – потолок и стены. В качестве отделочных материалов используются ламинат «под дерево», керамогранит и наливной пол.

Одной из важных задач архитектурно-дизайнерского проектирования является приведение функционально-технологических процессов, протекающих в здании, в определенную ясную систему, а также определение на этой основе взаимосвязи между отдельными помещениями или их группами [7]. Класс фортепиано разделяется на две зоны: для учащегося (выделяется деревянным покрытием, переходящим с пола на стену и потолок) и для преподавателя (рабочее место выделяется акцентной стеной). Зона для музыканта – подиум, представленный как им-

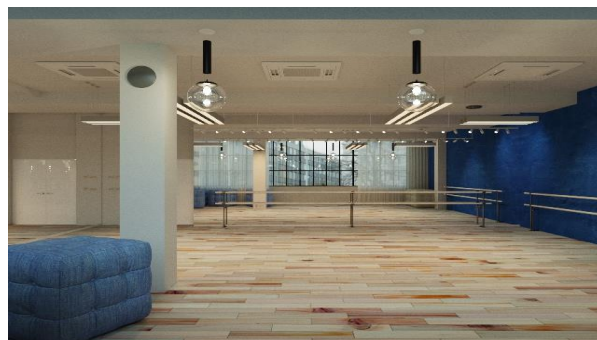
провизированная сцена, подготавливающая ученика к выступлениям (рис. 2 а).

Класс хореографии оснащен большими зеркалами и станками для классиче-



а

ского танца. Выделена зона отдыха у окна, обустроенная пуфами. Используется нескользящее напольное покрытие (рис. 2 б).

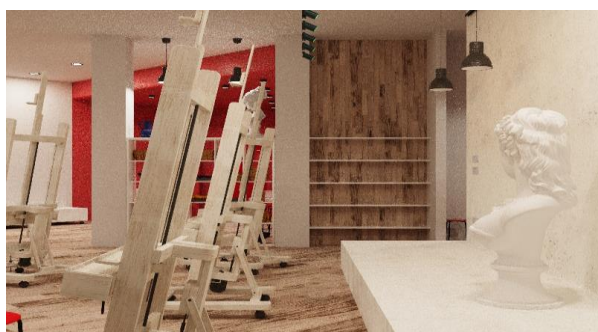


б

**Рис. 2.** Дизайн-проект предметно-пространственной среды школы искусств в г. Саянске, автор: Гришина А.С.: а – класс фортепиано; б – класс хореографии

Мастерская живописи оборудована стеллажами, встроенными и передвижными подиумами для постановок, подсвеченными различными типами светильников:

трекерами и подвесами. В помещении предусмотрена кладовая, оснащенная стеллажами для натюрмортного фонда (рис. 3).



а

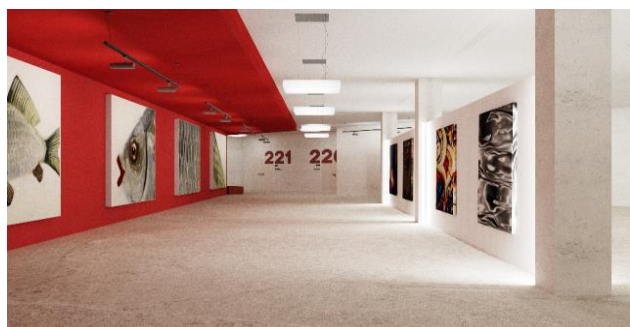


б

**Рис. 3.** Дизайн-проект предметно-пространственной среды школы искусств в г. Саянске, автор: Гришина А.С., мастерская живописи

Холл второго этажа, по предложению Гришиной Алены, будет представлять собой выставочный зал, оснащенный мобильными подиумами для выставки пред-

метов художественного творчества. Напольное покрытие – наливной пол «под бетон». Нумерация кабинетов выполнена из самоклеящейся ПВХ-пленки (рис. 4).



а



б

**Рис. 4.** Дизайн-проект предметно-пространственной среды школы искусств в г. Саянске, автор: Гришина А.С.: а, б – холл второго этажа (выставочный зал)

В актовом зале автор проекта интерьеров предусмотрела высокий подиум со ступенями, на котором закреплены сидения для зрителей. В таком помещении мебель не должна выделяться, ее главные качества – универсальность, функциональность, практичность [8]. Также в партере имеется место для временных стуль-

ев. Зона зрителей выделена подшивным потолком из керамогранита «под бетон», такой же цвет материала используется в 3D-панелях на стенах, а зона сцены акцентирована деревянным покрытием (рис. 5).



а

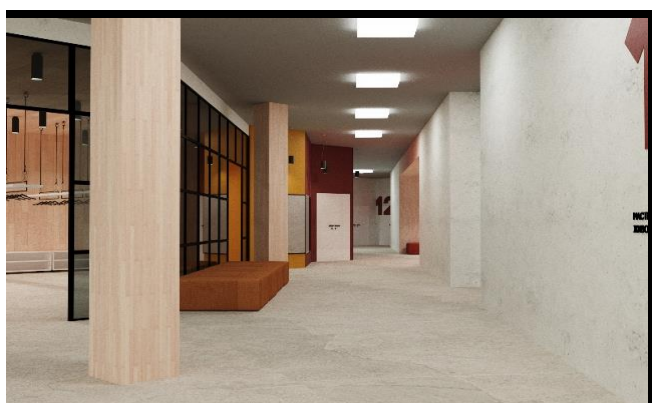


б

**Рис. 5.** Дизайн-проект предметно-пространственной среды школы искусств в г. Саянске, автор: Гришина А.С., актовый зал: а – сцена; б – амфитеатр

В вестибюле выделены три утилитарные зоны. Входная зона, оборудованная пуфами, – место, где ученики могут переодеть сменную обувь (рис. 1 а). Гардеробная зона оснащена вешалками и местами хранения для личных вещей посетителей (рис. 6 б). Функциональные зоны

входа и гардероба обозначены подшивным деревянным покрытием, которое переходит на колонны. Зона индивидуально пребывания и ожидания с «домиками» из ЛДСП, в которые встроены сидения, а также розетки.



а



б

**Рис. 6.** Дизайн-проект предметно-пространственной среды школы искусств в г. Саянске, автор: Гришина А.С., первый этаж: а – коридор; б – гардероб

Дизайн-проект помещений художественного, танцевального и музыкального отделений выполнен в едином стиле, но при этом с помощью цветовых акцентов

декора создана особая атмосфера каждого помещения.

Интерьерный дизайн – вид дизайна, направленный на художественно-образное решение помещений с целью обеспечения

удобства и благоприятного взаимодействия человека и среды. Автор интерьеров управляет всем процессом оформления, начиная с планировки помещений, отделки стен, прокладки освещения и инженерных систем, заканчивая размещением мебели и установкой навигационных знаков [9]. В композиции дизайна архитектурной среды неперенным условием ее полноценности

является индивидуальная эмоциональная трактовка [10]. Предметно - пространственная среда школы искусств должна быть креативной. Разработанная автором концепция делает школу искусств уникальной, яркой и запоминающейся, что даст возможность детям реализовать свой творческий потенциал.

### Библиографический список

1. Школа в искусстве [Электронный ресурс]. URL: <https://dic.academic.ru/dic.nsf/bse/151803> (10.05.2020).
2. Ивлиева П. Роль детских школ искусств в художественном и эстетическом воспитании детей [Электронный ресурс]. URL: <https://pandia.ru/text/78/196/61255.php> (10.05.2020).
3. Ранев В.Р. Интерьер. М.: Архитектура-С, 2005. 232 с. [Электронный ресурс]. URL: [http://archgrafika.ru/news/v\\_r\\_ranев\\_interer/2018-06-06-2733](http://archgrafika.ru/news/v_r_ranев_interer/2018-06-06-2733) (10.05.2020).
4. Медведев В.Ю. Цветоведение и колористика. СПб.: ИПЦ СПГУТД, 2015. 116 с. [Электронный ресурс]. URL: [https://www.designspb.ru/upload/old/2010/06/Medvedev\\_booklet-.pdf](https://www.designspb.ru/upload/old/2010/06/Medvedev_booklet-.pdf) (10.05.2020).
5. Основные цвета // Oformitelblok.ru [Электронный ресурс]. URL: <https://oformitelblok.ru/tsvetovedenie.html> (11.04.2020).
6. Психология основных цветов в интерьере [Электронный ресурс]. URL: <http://www.gold-interior.ru/psihologiya-cveta-v-interiere.html#ssilka1> (12.04.2020).
7. Фомина В.Ф. Архитектурно-конструктивное проектирование общественных зданий. Ульяновск: УлГТУ, 2007. 97 с. [Электронный ресурс]. URL: <http://venec.ulstu.ru/lib/disk/2007/Fomina.pdf> (12.04.2020).
8. Функциональное зонирование помещений [Электронный ресурс]. URL: <https://www.business.ru/article/842-uvelichivaem-prodaji-pri-pomoshchi-zonirovaniya-magazina-razbiraem-na-primerah> (09.05.2020).
9. Дизайн интерьера [Электронный ресурс]. URL: [https://ru.wikipedia.org/wiki/Дизайн\\_и\\_интерьера](https://ru.wikipedia.org/wiki/Дизайн_и_интерьера) (14.05.2020).
10. Степанов А.В. Объемно-пространственная композиция. М.: Архитектура-С, 2007. 256 с. [Электронный ресурс]. URL: <https://studfile.net/preview/4295444/> (14.05.2020).

### Сведения об авторах / Information about the Authors

**Петухова Дарья Степановна**, студентка группы ДИБ-17-1, Институт архитектуры, строительства и дизайна, Иркутский национальный исследовательский технический университет, 664074, г. Иркутск, ул. Лермонтова, 83, Российская Федерация, e-mail: dashapds00@mail.ru

**Захарчук Марина Геннадьевна**, доцент кафедры монументально-декоративной живописи и дизайна им. В.Г. Смагина, Институт архитектуры, строительства и дизайна, Иркутский национальный исследовательский технический университет, 664074, г. Иркутск, ул. Лермонтова, 83, Российская Федерация, e-mail: zaharchuk@rambler.ru

**Daria S. Petukhova**, Student, Institute of Architecture, Construction and Design, Irkutsk National Research Technical University, 83 Lermontov Str., Irkutsk, 664074, Russian Federation, e-mail: dashapds00@mail.ru

**Marina G. Zakharchuk**, Associate Professor, Department of Monumental and Decorative Painting and Design named after V.G. Smagin, Institute of Architecture, Construction and Design, Irkutsk National Research Technical University, 83 Lermontov Str., Irkutsk, 664074, Russian Federation, e-mail: zaharchuk@rambler.ru